

FIETSRUTE - 44 KM

# Fietsen langs historische vaarwegen

De Vliet



provincie **HOLLAND**  
**ZUID**

**LEVE DE VAARWEGEN  
EN WATERLINIES!**

*themajaar 2010 provincie Zuid-Holland*

## Over deze fietsroute

Met deze fietsroute (44 km) maakt u kennis met historische vaarwegen en oud-Hollandse steden langs de Vliet. De route start in Delft en neemt u mee langs de Delftse Vliet, de Haagsche Vliet en de Vliet, drie historische vaarwegen die tegenwoordig onderdeel vormen van het Rijn-Schiekanaal. Onderweg leert u over de trekvaart langs deze route en komt u langs historische kernen als Rijswijk, Voorburg en Leidschendam. Via Zoetermeer en Pijnacker fietst u terug naar Delft.

In dit boekje vindt u een overzichtskaart van de route met daarbij een uitgebreide routebeschrijving. Bij de routebeschrijving en achter in dit boekje zijn enkele tips toegevoegd die u tijdens het fietsen mogelijk van pas komen. Bezienswaardigheden onderweg, maar ook bijvoorbeeld horecagelegenheden.

### **Startpunt**

Deze route start vanaf het NS station in Delft. Als u met de auto komt, kunt u parkeren nabij het station, maar u kunt de route ook starten vanaf één van de op de kaart aangegeven parkeerplaatsen.

### **Leve de Vaarwegen en Waterlinies**

Deze fietsroute maakt deel uit van een serie van drie fietsroutes die in het kader van het themajaar 'Leve de Vaarwegen en Waterlinies' (2010) zijn uitgegeven door provincie Zuid-Holland. Voor meer informatie over het themajaar 'Leve de Vaarwegen en Waterlinies' en de verschillende activiteiten die in dit kader zijn georganiseerd, kunt u terecht op [www.levedejaarwegenwaterlinies.nl](http://www.levedejaarwegenwaterlinies.nl)

Veel fietsplezier!



## 1. Delftse Vliet

De Delftse Vliet werd in de 12<sup>e</sup> eeuw gegraven om handel en vervoer vanuit Delft naar Rijswijk te bevorderen. Via Rijswijk werden ook Den Haag en Leiden voor de handel bereikbaar. Nadat deze eenmaal gegraven was, ontstond in de omgeving van de Delftse Vliet steeds meer bedrijvigheid. Molens, werkplaatsen en opslagplaatsen voor handelswaar vestigden zich aan de Vliet.

Ook droeg de Vliet bij aan de ontwikkeling van Rijswijk. Producten van veeboerderijen en turfstekerijen uit Rijswijk konden via dit kanaal afgezet worden in Delft en Den Haag. De Delftse Vliet is onderdeel van het huidige Rijn-Schiekanaal. Al fietsend langs dit water, herinneren monumentale panden aan het water aan het eeuwenlange gebruik van deze vaarroute.

Door de groeiende economie ontstond de behoefte aan regelmatige verbindingen tussen de steden. Zeilschepen gingen op vaste tijden en via een vaste vaarroute varen (beurtvaart). In de 17<sup>e</sup> eeuw ontwikkelde dit zich tot door paardenkracht voortgetrokken trekschuiten langs de belangrijkste vaarroutes. Hiermee werd men voor vervoer van post en personen minder afhankelijk van de weersomstandigheden.

Het pad op de wal waar de paarden liepen, werd het jaagpad genoemd. Trekschuiten stonden bekend om hun stiptheid en als betrouwbaar vervoersmiddel om van stad naar stad te komen. Vanaf 1630 werden door handelssteden talloze trekvaarten gegraven waarop enkel de trekschuiten mochten varen. Het gewone vrachtverkeer werd hier niet toegelaten. Pas in de 19<sup>e</sup> eeuw kwam een einde aan de populariteit van dit vervoersmiddel toen de snellere spoorlijnen de trekschuiten wegconcurrerden.



## 2. Trekvaart

# Routebeschrijving

### START: STATION DELFT

- 1 ↑ Steek het stationsplein over, bij het stoplicht weg oversteken en linksaf het fietspad op.
- 2 → Bij eerste stoplicht rechtsaf (Binnenwatersloot).
- 3 ← Einde straat linksaf (Oude Delft).
- 4 ← Bij einde straat, fiets linksom de Oude Kerk (Oude Delft).

### TIP 1: OUDE KERK, DELFT

- 5 ↑ Na de Oude Kerk vervolgt u uw route rechtdoor langs de gracht (Oude Delft).
- 6 → 3<sup>e</sup> straat rechtsaf (Koningsplein).
- 7 ← Eerste straat linksaf (Annageer), direct daarna op splitsing rechts aanhouden.

### TIP: VANAF ROUTEPUNT 7 T/M 17 KUNT U OOK RIJDEN VIA HET FIETSKNOOPPUNTENSISTEEM:

50 – 45 – 44

- 8 ← Voorrangsweg oversteken, linksaf fietspad op.
- 9 ↑ Bij stoplicht rechtdoor, de voorrangsweg oversteken en rechtdoor aanhouden (Nieuwe Plantage).
- 10 ↑ Brug over, weg volgen voor circa 800 m.

### 1. DELFTSE VLIET



### 3. Haagse Vliet

De Haagse Vliet (ook wel genoemd Haagvliet of Trekvliet), is een zijarm van de Vliet. De Haagse Vliet is gegraven in 1344 ten behoeve van de trekschuitverbinding tussen Delft en Den Haag en loopt vanaf Drievliet tot in het centrum van Den Haag.

Het water van de Haagse Vliet stroomt via de Haagse grachten en de haven van Scheveningen naar de Noordzee. Over de Haagse Vliet, tussen Rijswijk en Voorburg, ligt de Geestbrug. Dit is de oudste tolbrug in de omgeving.

Rondom de historische vaarwegen zijn veel bijzondere bruggen, sluisen en brugwachtershuisjes bewaard gebleven. Eén van de mooiste exemplaren is de Nieuwe Tolbrug bij Voorburg. De eerste verwijzing naar deze brug stamt uit 1274.

De brug ligt nabij het voormalige buitenhuis 'Heeswijk' en aan een pad dat vanaf de Geestbrug naar de Oude Tolbrug liep. De Nieuwe Tolbrug heeft bestaan vanaf 1550 tot 1894 en doet nu dienst als fietsbrug.



### 4. Nieuwe Tolbrug, Voorburg

- 11 → Na binnenrijden bebouwde kom Rijswijk, bruggetje over en direct rechtsaf (Jaagpad, Delftse Vliet aan uw rechterhand). Volg deze weg voor circa 2 km.

#### 2. TREKVAART

- 12 → Nadat u onder de snelweg door bent gefietst, rechtsaf (Jaagpad).
- 13 → Bij T-splitsing rechtsaf, bruggetje over.
- 14 ↑ Einde fietspad rechtdoor (Huis te Hoornkade).
- 15 → Bij kruising met voorrangsweg rechtsaf, onder de weg door (Hoornbrug aan rechterhand).
- 16 → Eerste straat rechtsaf (Nassaukade).
- 17 → Na circa 1,5 km rechtsaf Geestbrug over (bebouwde kom Voorburg), daarna direct rechtsaf (Hoekweg).

#### 3. HAAGSCHE VLIET

- 18 ↑ Na circa 200 m rechtdoor het pad op (richting Delft).

#### 4. NIEUWE TOLBRUG, VOORBURG

- 19 ← Na circa 50 m Nieuwe Tolbrug over, direct linksaf fietspad op (Westvlietweg).

#### TIP 2: HUYGENSMUSEUM HOFWIJCK

Na routepunt 19 gaat u na circa 1 km linksaf de brug over (Heeswijkstraat). Na circa 100 m rechtsaf (Westeinde). Na circa 800 m vindt u aan uw rechterhand Huygensmuseum Hofwijck. Zelfde weg terug fietsen en de route weer oppakken.



Foto: Vreugd en Rust, Voorburg

## 5. Landgoederen en buitenplaatsen

In de 17<sup>e</sup> en 18<sup>e</sup> eeuw was het heel gebruikelijk voor rijke kooplieden en regenten om een landgoed of buitenplaats aan te leggen om de hectiek van de stad te ontvluchten. Langs de Vliet werden in deze tijd dan ook vele landgoederen en buitenplaatsen aangelegd. Middels de trekvaart waren ze goed bereikbaar vanuit de stad, terwijl de

eigenaar toch kon genieten van de rust en de natuur. Voorbeelden van buitenplaatsen langs de Vliet zijn 'Hofwijck', gebouwd door Constantijn Huygens, en 'Vreugd en Rust', geboortehuis van staatsman Groen van Prinsterer.

In 47 na Christus werd op bevel van de Romeinse veldheer Corbulo een kanaal gegraven tussen de Rijn en de Maas, via de stad Forum Hadriani (nu Voorburg). Dit kanaal had een lengte van 34 km en maakte patrouilles en bevoorrading in het kustgebied eenvoudiger. Dit kwam met name omdat de kleine platbodems uit de streek in die tijd

nog niet zeewaardig waren. Met dit nieuwe kanaal werd varen over zee vermeden. Sinds het eerste Romeinse kanaal heeft er altijd een druk bevaren verbinding bestaan langs deze route. Het kanaal verbindt de steden Leiden en Den Haag met elkaar en was daarmee belangrijk voor de handel tussen deze steden.



## 6. Het Kanaal van Corbulo

- 20 → Na circa 2 km (vlak voor viaduct) rechtsaf, na fietsersoversteek direct links.
- 21 ← Einde fietspad links aanhouden (richting Leidschendam). Fietspad volgen voor circa 1,5 km.

### 5. LANDGOEDEREN EN BUITENPLAATSEN

### 6. HET KANAAL VAN CORBULO

- 22 ↑ Bij stoplicht rechtdoor, u rijdt Leidschendam binnen.
- 23 ← Einde weg (De Ruijterstraat) rechtdoor weg oversteken fietspad op, direct linksaf (weg oversteken), daarna direct rechtsaf (de autoweg is nu aan uw rechterhand, het water aan uw linkerhand).
- 24 ← Bij rotonde linksaf (Delftsekade).

### 7. HISTORISCHE SLUIS, LEIDSCHENDAM

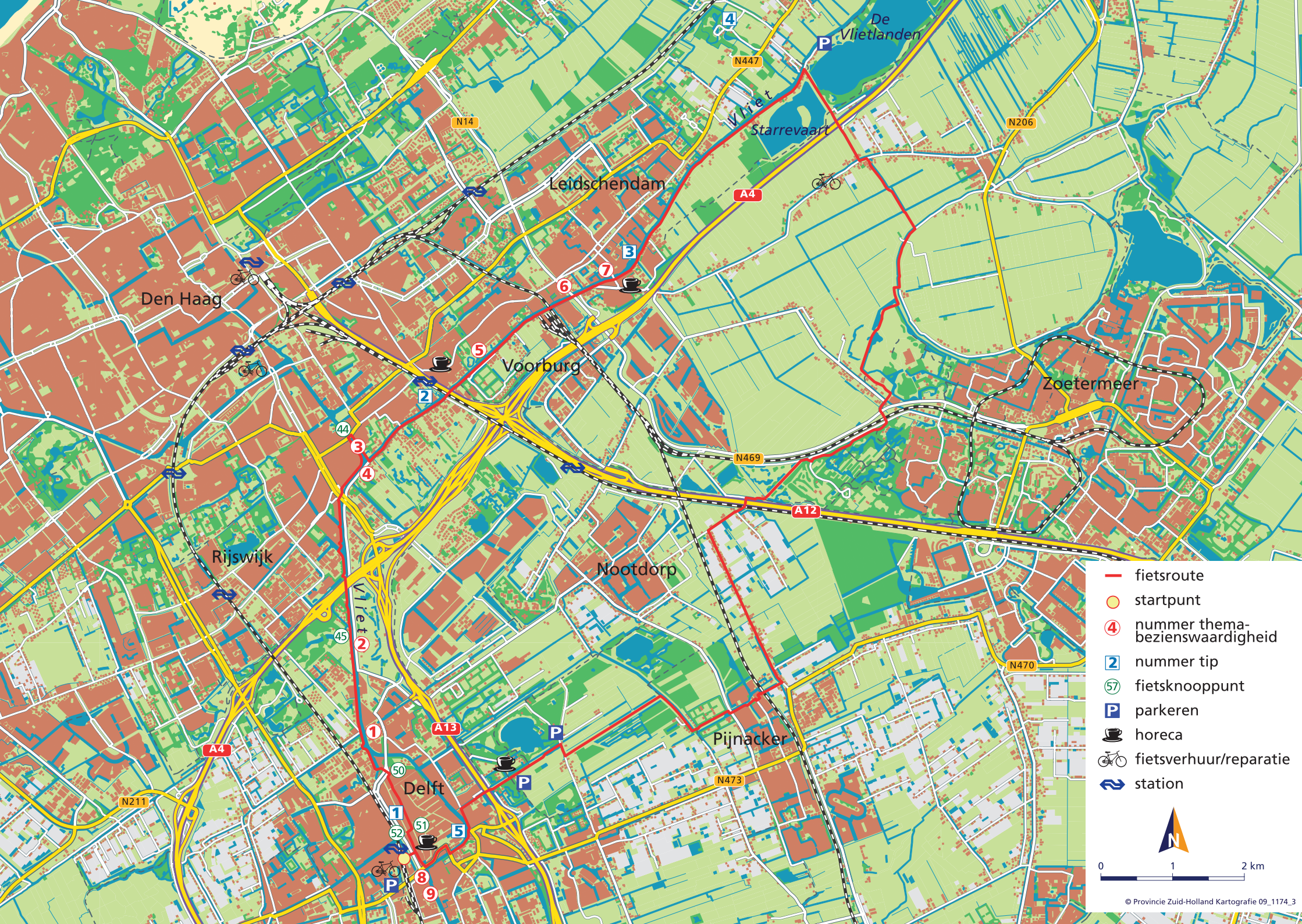
- 25 ↑ Na de Historische Sluis op het Sluisplein rechtdoor (Leidsekade).

### TIP 3: HOUTZAAGMOLEN DE SALAMANDER

- 26 ← Na circa 4 km (voor Overhaalbrug) rechtsaf (Knijplaan).

### TIP 4: KASTEEL DUIVENVOORDE

Bij routepunt 26 gaat u in plaats van rechtsaf rechtdoor. Daarna direct linksaf Overhaalbrug over. Bij T-splitsing rechtsaf (Knijplaan). Einde weg linksaf (Veurseweg). Na circa 200 m rechtsaf (Laan van Duivenvoorde). Na circa 700 m ziet u Kasteel Duivenvoorde voor u liggen. Zelfde weg terug fietsen en de route weer oppakken.



- fietsroute
- startpunt
- 4 nummer thema-bezienswaardigheid
- 2 nummer tip
- 57 fietsknooppunt
- P parkeren
- horeca
- fietsverhuur/reparatie
- station



- 27 ↑ Na circa 800 m bij kruising fietspaden rechtdoor, snelweg over.
- 28 ← Einde weg bruggetje over, direct linksaf (Stompwijkseweg).
- 29 → Na circa 100 m rechtsaf fietspad op (richting Benthuizen).
- 30 → Einde fietspad bruggetje over, rechtsaf (richting Buytenpark).
- 31 → Na circa 2 km bij splitsing rechts aanhouden.
- 32 → Na circa 1 km rechtsaf (fietspad richting Leidschendam).
- 33 ← Einde fietspad linksaf (richting Zoetermeer).
- 34 → Bij kruising (bij Intratuin) rechtsaf.
- 35 ← Na circa 100 m linksaf onder autoweg door fietsen.
- 36 ↑ Op kruising rechtdoor (Heuvelweg).
- 37 → Na circa 1 km rechtsaf fietspad op, daarna direct linksaf (aan uw rechterhand ziet u Burggolf Zoetermeer).
- 38 → Bij splitsing rechts aanhouden.
- 39 ← Na circa 50 m linksaf onder snelweg door (richting Pijnacker) en spoor oversteken.
- 40 ← Na circa 700 m linksaf (Nieuwkoopseweg, richting Pijnacker).
- 41 → Na circa 3 km rechtsaf (Molenpad, richting Delftse Hout).
- 42 ← Na tunneltje direct linksaf (Oudlaan).
- 43 → Einde straat rechtsaf (Dreeslaan).
- 44 → Einde straat rechtsaf, daarna direct linksaf (Troelstralaan).
- 45 → Einde straat rechtsaf.
- 46 ↑ Bij rotonde rechtdoor (Sportlaan, richting Delftse Hout).
- 47 → Einde weg rechtsaf (Noordkade).

In 1324 werd in de Vliet een dam gebouwd, om Delft te beschermen tegen overstromingen. Omdat de dam voor schippers een obstakel was, werd er een overtoom gebouwd. Dit is een bouwwerk van lieren en boomstammen waarmee schepen over de dam getrokken werden. Dit zorgde voor veel tijdverlies en voor files bij de dam.

Later werd er daarom een sluis in de dam geplaatst, waarmee een snelle doorvaart mogelijk werd. Door sluisgeld te heffen, vaarde het ontstane stadje bij deze sluis er wel bij. Steden aan rivaliserende handelsroutes zagen hun inkomsten uit stapelrecht en sluisgelden dalen en verwoestten de sluis van Leidschendam. Het huidige sluiscomplex en het sluiskantoor stammen uit 1888.



## 7. Historische sluis, Leidschendam



## 8. De Kolk, Delft

Omdat de oude haven van Delft te klein werd, is men in 1614 begonnen met het uitgraven van De Kolk. De toenemende handel in Delft maakte het noodzakelijk dat meer en grotere schepen hier konden aanleggen. De schepen voerden toen vanuit de Kolk via de Delftse Schie naar Delfshaven, bij Rotterdam. Aan de Kolk zat veel industrie, die profiteerde van de nabijheid van

de haven. Naast de lakenindustrie en de bierbrouwerijen, kwamen in die tijd ook de Delftse aardewerk-fabrieken van de grond. Als voorbeeld voor beroemd Delfts Blauw aardewerk werd het Chinese porselein gebruikt dat de VOC binnenvoerde. De Kolk is door Vermeer vereeuwigd op het beroemde schilderij 'Gezicht op Delft' uit 1660-1661.

Het Rijn-Schiekanaal is de verbinding tussen de Schie (bij Rotterdam) en de Oude Rijn (bij Leiden). Het kanaal bestaat uit onder andere de Delftse Schie, de Delftse Vliet, de Haagsche Vliet en de Vliet. Een deel van deze vaarroute werd al door de Romeinen uitgegraven. In de 14<sup>e</sup> eeuw groeven de Hollanders de Schie tussen Rotterdam en Delft

verder uit, om deze steden met elkaar te verbinden. Via de Schie en de Vliet, konden schepen nu vanaf Rotterdam, via Delft en Den Haag, naar Leiden varen. Hiermee werd een belangrijke verbetering van de (water)infrastructuur gerealiseerd. Dordrecht verloor haar positie als belangrijkste handelsstad en het zwaartepunt van de vaarroutes verplaatste zich naar het westen.



## 9. Rijn-Schiekanaal

- 48 ← Na circa 1 km linksaf (Virulypad).
- 49 → Einde weg rechtsaf (richting Delftse Hout).
- 50 ← Na circa 50 m linksaf (Korfptaan).
- 51 ↑ Na circa 1,5 km rechtdoor (onder snelweg door).
- 52 ← Bij tweede kruising weg oversteken en linksaf fietsstrook op (Stalpaert van der Wieleweg).
- 53 → Bij autostoplichten rechtsaf fietspad op en rechtdoor volgen (Kanaalweg) **(Let op: niet fietsbruggetje naar Oostpoort over)**.

### TIP 5: OOSTPOORT, DELFT

- 54 → Na circa 700 m rechtsaf Hambrug over, tunneltje door, bruggetje over en direct linksaf (u fietst nu rechts langs de gracht).
- 55 ← Einde weg linksaf bruggetje over, fietsstrook volgen naar voorrangsweg aan uw linkerhand. Ga rechtsaf de grote weg op. Aan de overkant van deze weg ligt de Kolk.

### 8. DE KOLK, DELFT

### 9. RIJN-SCHIEKANAAL

- 56 → Bij stoplicht rechtsaf (Westvest).
- 57 ← Na circa 200 m bij stoplicht linksaf (Westvest oversteken). Voor u ligt station Delft.

### EINDE FIETSRUTE



# Tips

## TIP 1

### Oude Kerk, Delft



De Oude Kerk is de oudste parochiekerk van de stad Delft en dateert uit 1246. Kenmerkend aan deze kerk is de scheefgezakte toren. Al tijdens de bouw van de toren begon deze te verzakken; men vermoedt omdat de toren op een gedempte gracht is gebouwd. In de kerk liggen verschillende Hollandse helden begraven, zoals Piet Heijn en Johannes Vermeer.

## TIP 2

### Huygensmuseum Hofwijck



Het Huygensmuseum Hofwijck is in 1640 aangelegd als buitenplaats door Constantijn Huygens. Huygens was een veelzijdig staatsman, raadsheer van de Oranjes, dichter, componist en architectuurkenner. De buitenplaats Hofwijck was voor hem een mogelijkheid om zich te onttrekken aan het drukke hofleven. Tegenwoordig is hier een museum gevestigd, gewijd aan het leven en de werken van Constantijn Huygens.

## Houtzaagmolen De Salamander

## TIP 3

Deze molen is in 1777 gebouwd als houtzaagmolen. Wanneer u een bezoek brengt aan de molen maakt u kennis met de authentieke houtzagerij en andere historische elementen van de molen. Tegenwoordig zaagt de molen hout voor parketvloeren, meubels, scheepsrestauraties en koetsen. De molen is geopend op woensdag en zaterdag van 14.00 tot 16.00 uur.



## Kasteel Duivenvoorde

## TIP 4

Het statige kasteel van Duivenvoorde stamt (in de huidige vorm) uit 1631 en is open voor bezoekers. U ziet hoe het kasteel vroeger was ingericht en maakt kennis met het rijke verleden van dit landgoed. Het park is geopend voor wandelaars. U kunt uw fiets stallen bij het opzichtershuis. Toegangskarten zijn bij de automaat verkrijgbaar.



## Oostpoort, Delft

## TIP 5

De Oostpoort is de enig overgebleven historische stadspoort van Delft. De poort werd gebouwd in 1400. Karakteristiek zijn de twee hoge torens die in de 16<sup>e</sup> eeuw zijn verhoogd. Tegenwoordig is de Oostpoort in gebruik als woning en kunstgalerij.



# Onderweg

## Fietsverhuur

### NS Rijwielshop - Station Delft

Van Leeuwenhoeksingel 40a, Delft  
T 015 214 30 33

### NS Rijwielshop - Station Den Haag Hollands Spoor

Stationsplein 29, Den Haag  
T 070 389 08 30

### NS Rijwielshop - Station Den Haag Centraal

Koningin Julianaplein 10, Den Haag  
T 070 385 32 35

### Hotel Boerderij Akkerlust

Stompwijkseweg 55a, Stompwijk  
T 070 320 19 47

## Horeca

### Restaurant de Woelige Baren

Leidsekade 39, Leidschendam  
T 070 320 01 80

### Knus Delftse Hout

Zavelpad 3, Delft  
T 015 212 29 90

Verder is er ook volop horeca aanwezig in Delft, Voorburg en Leidschendam.

## Musea & bezienswaardigheden

### Oude Kerk, Delft

Heilige Geestkerkhof 25, Delft  
T 015 212 30 15  
Open: apr-okt  
ma t/m za 09.00-18.00 uur,  
nov-mrt  
ma t/m vr 11.00-16.00,  
za 10.00-17.00 uur

### Huygensmuseum Hofwijck

Westeinde 2a, Voorburg  
T 070 387 23 11  
Open: di t/m do, za en zo  
13.00-17.00 uur

### Houtzaagmolen De Salamander

De Wiek 19, Leidschendam  
T 070 320 41 68  
Open: wo en za 14.00-16.00 uur.  
Andere tijden op afspraak.

### Kasteel Duivenvoorde

Laan van Duivenvoorde 4,  
Voorschoten  
T 071 561 37 52  
Open: mei-okt  
di t/m za, rondleidingen om  
14.00 en 15.30 uur.

## Colofon

Deze fietsroute is uitgegeven in opdracht van provincie Zuid-Holland.

### Uitgever

Zuid-Hollands Bureau voor Toerisme  
Postbus 3267, 2601 DG Delft  
T 015 251 23 30  
E info@zhbt.nl  
I www.zhbt.nl

Kijk voor meer informatie over fietsroutes en bezienswaardigheden in Zuid-Holland op [www.zuid-holland.com](http://www.zuid-holland.com).

### Redactie

Zuid-Hollands Bureau voor Toerisme

### Beeldmateriaal

Zuid-Hollands Bureau voor Toerisme, provincie Zuid-Holland en Delft Marketing

### Kaart

Mijs cartografie en vormgeving

### Vormgeving

Ontwerpwerk, Den Haag

### Druk

OBT b.v.

Archiveringsnummer 092355

© januari 2010

De inhoud van deze routefolder is met de grootst mogelijke zorgvuldigheid samengesteld. Het Zuid-Hollands Bureau voor Toerisme aanvaardt geen enkele aansprakelijkheid voor de juistheid en volledigheid van de vermelde gegevens.



provincie  
ZUID HOLLAND

LEVE DE VAARWEGEN  
EN WATERLINIES!  
themajaar 2010 provincie Zuid-Holland

**Hollandia**  
[www.zuid-holland.com](http://www.zuid-holland.com)

## Leve de Vaarwegen en Waterlinies!

Water speelt van oudsher een belangrijke rol in Zuid-Holland. De vaarwegen werden gebruikt als transportader en waren daarmee cruciaal voor de handel tussen steden. Maar het water werd ook gebruikt ter verdediging van steden, bijvoorbeeld met de Oude en Nieuwe Hollandse Waterlinie.

De historische vaarwegen zorgen voor typisch Hollandse landschappen, die zeer geliefd zijn bij fietsers. U komt langs historische havens, knusse dijkdorpjes en gezellige stadjes. Met een beetje fantasie kunt u zich, al fietsend langs de vaarwegen, goed voorstellen hoe al eeuwenlang handelaren en schippers, rijke burgers en werklui, gebruik maakten van deze zelfde route.

Provincie Zuid-Holland heeft 2010 uitgeroepen tot themajaar voor dit historische (en typisch Hollandse) erfgoed. Behalve de historische vaarwegen, staan ook de Oude en Nieuwe Hollandse Waterlinie dit jaar centraal.

Kijk op [www.levedeaarwegenenwaterlinies.nl](http://www.levedeaarwegenenwaterlinies.nl) voor alle activiteiten van het themajaar 2010.

